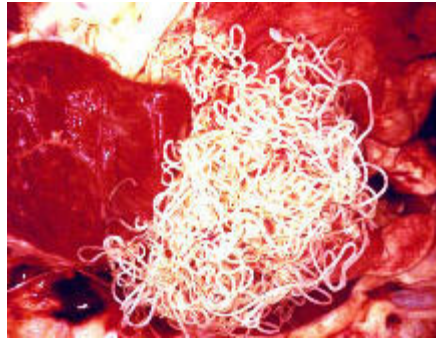


Hartworm

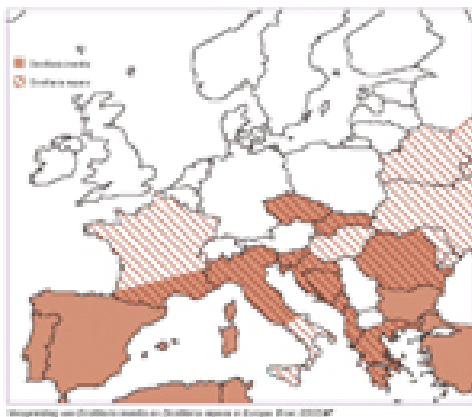
Hartworm is een bepaalde worm (*Dirofilaria immitis*) die kan voorkomen in het lichaam van uw hond.



Besmetting

Hartworm wordt overgebracht van hond tot hond via de bloedzuigende muskiet. Als een besmette hond gestoken wordt door een mug, zuigt deze bloed met microscopisch kleine wormpjes, microfilarien. Deze microfilarien groeien door in de maag van de mug. De mug steekt een andere hond en brengt via de steek de microfilarien in het lichaam van deze hond. Via het bloed laten ze zich meevoeren naar het hart waar ze zich vastzetten, uitgroeien tot volwassenen en microfilarien produceren. Als er veel wormen in het hart zitten, functioneert het niet meer goed en krijgt de hond klachten.

Aangezien de ziekte dus alleen via de muskiet overgebracht kan worden en deze niet in Nederland voorkomt, hoeft u niet bang te zijn dat uw hond de ziekte kan overbrengen op uw andere huisdieren.



Gebied waar hartworm voorkomt in Europa

Wit = nauwelijks risico op hartworm

Gestreept = risico op hartworm

Rood = risico op hartworm

Symptomen

Er treden klachten op doordat de wormen beschadigen veroorzaken aan de wand van het hart en de grote longslagaders. In het eerste stadium van de ziekte heeft de hond bijna geen symptomen. Het uithoudingsvermogen vermindert en er wordt een keertje gehoest. Later treden er ernstiger klachten op, zoals gewichtsverlies, leververgroting, vocht in de buikholte en ademhalingsproblemen. Bloedarmoede kan

het gevolg zijn van beschadiging van rode bloedcellen en nierbeschadiging. Als het hart ernstige beschadigingen oploopt, kan de hond uiteindelijk overlijden.

Diagnose

Bij klachten ga je natuurlijk naar de dierenarts.

De ziektesymptomen wijzen op een hartaandoening en op een foto van de borstholte worden vaak de verwijde longslagaders al gezien samen met vocht in de longen en een vergroot hart. Daarnaast kan de diagnose nauwkeuriger worden gesteld met behulp van een echografie, het maken van een ECG (Electro Cardiogram) en bloedonderzoek. In bloeduitstrijkjes kunnen soms de kleine larfjes worden waargenomen en er bestaan sinds enkele jaren bloedtesten die de aanwezigheid van larfjes kunnen aantonen.

Behandeling

Er zijn twee manieren om de hond te behandelen tegen hartworm.

- 1) De hond met Stronghold-pipetjes. Hiermee worden de larven gedood. De volwassen wormen gaan van ouderdom dood – ze leven zo'n 7 jaar. Als de oude worm sterft, komt deze in de bloedbaan terecht. Dit kan een verstopping in de aderen veroorzaken, zgn. thrombose.
- 2) De hond behandelen met immiticide-injecties in de spieren. De immiticide doden de wormen, die vervolgens in de bloedbaan terecht komen. Omdat alle wormen tegelijk doodgaan en in de bloedbaan terecht komen, is er een redelijke kans op thrombose. Ook kan het hart door de hoeveelheid dode wormen hartkleplekkage gaan vertonen, waardoor de hond alsnog overlijdt. Deze methode is dan ook minder aan te bevelen dan methode 1.

Overleg met uw dierenarts over de te volgen behandeling.

Deze informatie is beschikbaar via Animal Foundation Platform op de website:

www.animalfoundationplatform.nl



animal foundation platform.nl