

## Ehrlichiose (ook Ehrlichia genoemd)

Ehrlichiose wordt veroorzaakt door het Ehrlichia canis organisme, dat behoort tot de familie van de Rickettsia. De ziekte wordt verspreid door teken. Preventief is het mogelijk een hond te behandelen met een 3-weekse kuur van Doxycycline.

### Symptomen

Ehrlichiose is een sluipende ziekte. De eerste symptomen volgen 5 tot 20 dagen na de besmetting: koorts, rillingen, gebrek aan eetlust, neerslachtigheid en bloedarmoede. De symptomen lijken erg op die van Babesiose en andere Spaanse ziektes, daarom is het belangrijk om bij klachten op alle ziektes te testen. Soms komt het ook voor dat Ehrlichiose in combinatie met Leishmaniose gezien wordt of met Babesiose. De ziekte kan ook met andere verschijnselen gepaard gaan: gezwollen lymfeklieren, pijnlijke spieren en gewrichten, bloed in de urine, bloedingen in de neus en elders, ernstige rug- of nekpijn en oogproblemen (uitscheiding, infecties). Ook neurologische afwijkingen als toevallen of moeilijk lopen komen voor, evenals problemen met de ademhaling of met het hart.

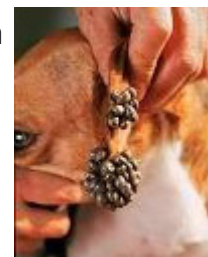


Ehrlichiose heeft, wanneer de hond niet behandeld wordt, vaak een dodelijke afloop of krijgt een chronisch verloop. Ook na een behandeling blijft de ziekte soms chronisch aanwezig. Er ontstaat dan een zeker evenwicht tussen de ziekteverwekker en het immuunsysteem van de hond. De hond is niet echt ziek, maar ook niet echt in orde: hij is de oude niet meer. De ziekte kan opnieuw opvlammen als de hond om de een of andere reden onder druk staat of een periode van verminderde weerstand doormaakt, bijvoorbeeld doordat er andere ziektes bijkomen (met name Babesiose) of door medicijngebruik (Prednison bijvoorbeeld is erg schadelijk). Maar als u er op tijd bij bent, is het heel goed te behandelen met een antibioticakuur en kan de hond zeer goed genezen.

### Diagnose en behandeling

Ehrlichiose moet worden vastgesteld door middel van bloedonderzoek. Verhoogde activiteit van de lever, een laag aantal witte bloedcellen en een laag aantal bloedplaatjes zijn aanwijzingen. Soms kan de parasiet zelf worden ontdekt, zij het minder makkelijk dan bij Babesiose. Wanneer er antistoffen aanwezig zijn, is de hond in elk geval met de ziekteverwekker in aanraking geweest. Als hij daarnaast een aantal van de genoemde symptomen vertoont, kan men er redelijk zeker van zijn dat hij aan Ehrlichiose lijdt.

Ehrlichiose is weliswaar ernstig, maar is met antibiotica goed te behandelen. De meeste honden herstellen goed wanneer de ziekte in een vroeg stadium wordt herkend en voortvarend wordt behandeld. Chronische gevallen zijn heel moeilijk te genezen. De behandeling is



een kuur van Doxycycline, van minimaal 2 maanden tot maximaal 3 maanden.

Bij twijfel of klachten altijd contact opnemen met de dierenarts.

Deze informatie is beschikbaar via Animal Foundation Platform op de website:

[www.animalfoundationplatform.nl](http://www.animalfoundationplatform.nl)



animal foundation platform.nl